

RECENSEMENTS ET STATISTIQUES DE POPULATION: Homologation des données pour Le
Pays Basque

La majorité de la population active du Pays Basque travaille dans le secteur des services (61,6%)

Le secteur des services est celui à plus grande part de population active au Pays Basque, selon les données du recensement de 2001. Trois employés basques sur cinq travaillent dans ce secteur (61,6%). Toutefois, malgré ce pourcentage assez élevé, il s'agit de l'un des plus bas de l'Union Européenne. Deux États seulement possèdent une part de personnes actives dans les services inférieure à celle du Pays Basque: la Grèce (60,5%) et le Portugal (52,6%).

(Voir carte 1 et graphique 2)

Au Lapurdi, plus de trois personnes actives sur quatre travaillent dans le secteur des services (76,7%); alors qu'au Zuberoa, les travailleurs de ce secteur représentent moins de la moitié des personnes actives (48,9%)

Quoique dans toutes les provinces du Pays Basque la population active travaille majoritairement dans le secteur des services, il existe de grandes différences entre provinces. Ainsi, au Zuberoa, les travailleurs de ce secteur n'atteignent pas la moitié de la population active (%48,9), alors qu'au Lapurdi, ils sont plus de trois sur quatre (%76,7). De plus, la moyenne du Lapurdi est bien supérieure aux moyennes du reste des provinces. En général, les services ont plus de poids dans les trois provinces du littoral que dans les quatre de l'intérieur. Ainsi, sans pour autant atteindre le niveau du Lapurdi, 65,3% des personnes actives au Bizkaia travaillent dans ce secteur et 58,4% au Gipuzkoa. Dans les provinces de l'intérieur, les services ont plus de poids en Araba et Nafarroa Garaia (57,9% et 56,3, respectivement) qu'au Zuberoa et Nafarroa Beherea (48,9% et 52,1%). Dans toutes les provinces, excepté au Zuberoa, plus de la moitié des personnes actives travaillent dans ce secteur.

Le secteur des services s'est principalement développé au Lapurdi et c'est dans cette province que la population active employée dans les services a le plus grand poids; assez loin derrière, se situent le Bizkaia et Gipuzkoa.

(Voir carte 3)

Les données municipales montrent clairement l'importance de ce secteur sur le littoral basque. De même, ce secteur est très important dans les chefs-lieux de province et dans les communes des alentours. Dans ce cas également, les différences entre communes sont considérables: par exemple, à Behorlegi (Nafarroa Beherea) et Etxebarre (Zuberoa), selon les données du recensement, il n'y a aucune personne travaillant dans ce secteur. Par contre, à Getxo (Bizkaia) et Hendaia (Lapurdi), plus de trois personnes actives sur quatre sont employées dans le secteur des services (77,0% et %83,3%, respectivement).

(Voir carte 4 et tabla 5)

Par ailleurs, c'est dans le secteur des services que travaille la plupart de la population des chefs-lieux. Baiona est le chef-lieu qui possède le plus grand nombre de travailleurs dans ce secteur (81,6%) et Maule-Lexarre celui qui en a le moins (56,3%). Dans le reste des chefs-lieux, 74,8% des personnes actives de Donibane-Garazi sont employées dans le secteur des services, 76,6% à Donostia, 74,5% à Bilbao, 68,1% à Iruñea et 60,8% à Gasteiz. On observe donc que tous les chefs-lieux dépassent la moyenne de leurs respectives provinces.

C'est dans le secteur des services que travaille la majorité de la population active des chefs-lieux : dans tous les cas, autour de trois personnes actives sur quatre, et à Baiona, plus de quatre sur cinq.

Le secteur des services est le seul qui a augmenté son poids parmi la population active

De même que dans toutes les sociétés occidentales, au Pays Basque également la société industrielle a ouvert les portes à la société des services et, sans le moindre doute, ce dernier est le secteur qui s'est le plus développé au cours des dernières décennies du XXe siècle. Quoique certaines activités englobées dans ce secteur ne soient pas nouvelles, ce qui est réellement nouveau est l'importance atteinte par le secteur dans l'économie des sociétés occidentales.

La société industrielle a ouvert les portes à la société des services ; le secteur qui s'est certes le plus développé au cours des dernières décennies du XXe siècle.

Si l'on observe l'évolution des secteurs économiques au cours des 25 dernières années, pour ce qui a trait à la population active dans chaque secteur, on constate nettement l'accroissement progressif du secteur des services, par rapport à l'agriculture et l'industrie. Ainsi, en 1975 uniquement 38,5% de la population active travaillait dans ce secteur (bien en-dessous du 53,2% qui travaillait dans l'industrie). En 1991, par contre, ce secteur avait dépassé largement l'industrie et employait 53,1% de la population active. Ce pourcentage continue à croître dans les années 1990 pour atteindre, en 2001, 61,1%.

(Voir graphique 6)

Cet accroissement du poids du secteur des services est un constat dans toutes les provinces. Ainsi, dans pratiquement toutes les provinces, en 1975, le poids de ce secteur se situait autour de 30%-40% et en 2001 ce secteur dépasse partout 50% de la population active, excepté au Zuberoa. Au Zuberoa, le poids du secteur des services a cependant augmenté également et c'est le secteur qui compte sur le plus grand nombre de travailleurs, quoiqu'il n'atteigne pas encore 50% de la population active dans cette province.

Lapurdi se distingue par le développement précoce du secteur des services. En 1990 déjà, 71,1% de la population active du Lapurdi travaillait dans les services et en 1999 ce pourcentage s'élève à 76,7%.

(Voir graphique 7)

En examinant le secteur des services, on retrouve certaines données spectaculaires : ainsi, plus d'un million de Basques investissent leurs économies en bourse (par le biais des fonds de pension,...) ; plus de 6 millions de personnes ont visité le musée Guggenheim en 6 ans (de 1998 à 2003); plus de 10.000 camions franchissent tous les jours la frontière entre le Gipuzkoa et Lapurdi; des milliers de personnes apprennent à naviguer sur Internet dans des centres spécialisés...

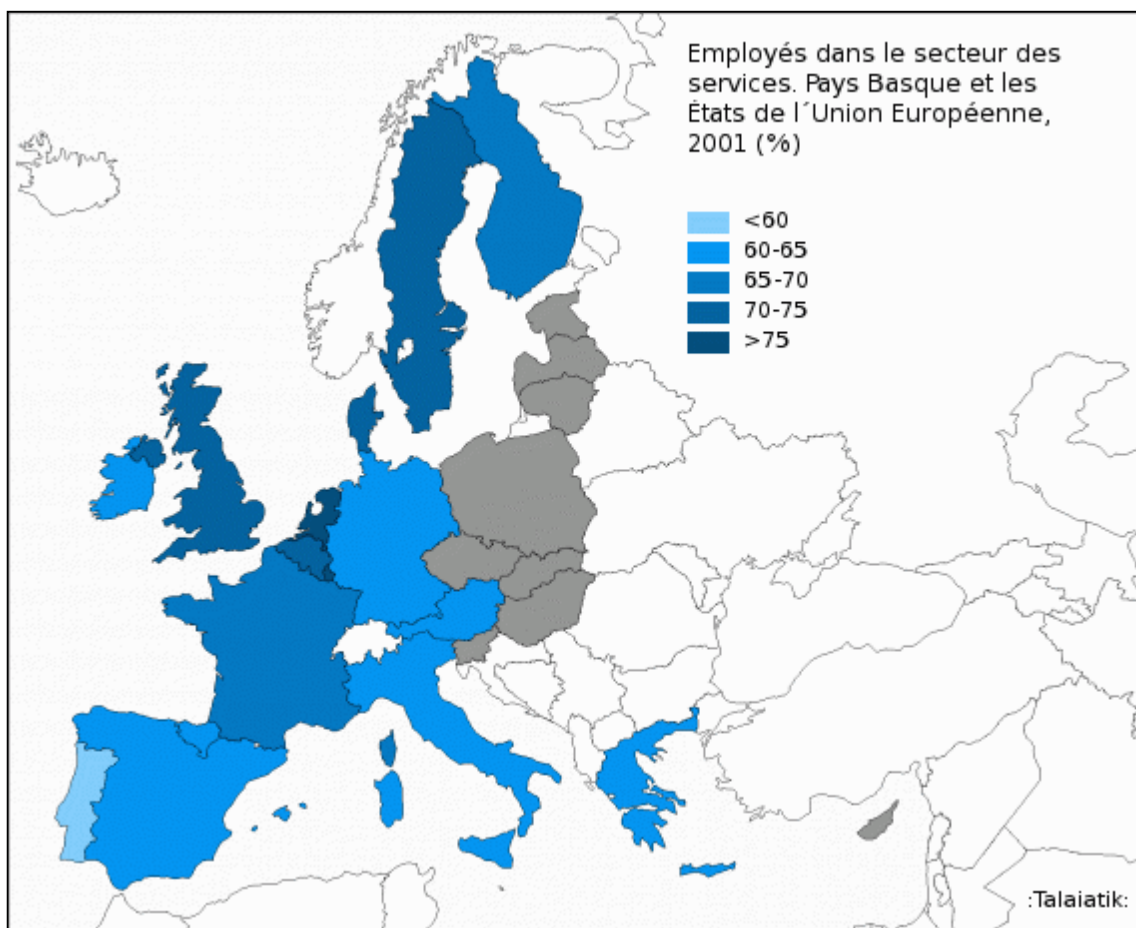
Par ailleurs, outre les activités englobées par le secteur des services, les services offerts par l'administration ont un poids important ; l'administration elle-même, l'enseignement, la santé, le transport... La preuve : c'est l'administration qui compte au Pays Basque sur le plus grand nombre de personnes actives dans les services. Par exemple, en Nafarroa Garaia, le nombre d'employés dans le Département de l'Éducation (près de 6.000), dépasse le nombre d'employés de la plus grande entreprise privée, Volkswagen (avec près de 5.000 employés).

Impulsé par les services à l'industrie et l'administration, le secteur des services est aujourd'hui celui employant le plus grand nombre de personnes.

Pour ce qui a trait à l'organisation administrative actuelle, l'administration se concentre dans les chefs-lieux, en particulier à Iruñea et Gasteiz. Les services plus généraux sont également concentrés dans les chefs-lieux et dans les communes les plus importantes des régions, tels que, par exemple, la santé et les niveaux moyens et supérieurs de l'enseignement. De même, quoique l'on retrouve certains services financiers de base dans toutes les communes, leurs sièges sociaux se trouvent généralement dans les chefs-lieux ; Bilbo est aujourd'hui la capitale financière du Pays Basque. Le commerce et l'hôtellerie sont également présents dans toutes les communes, mais les grandes surfaces commerciales se trouvent dans les chefs-lieux et les villes les plus importantes. L'hôtellerie se situe également dans les chefs-lieux et les communes les plus touristiques. Le tourisme est très important sur le littoral basque, en particulier au Lapurdi et Gipuzkoa; toutefois, Bizkaia commence à se renforcer dans ce sens, de même que de nombreuses communes de l'intérieur (tourisme rural, chemin de Saint-Jacques...).

Tableaux et graphiques

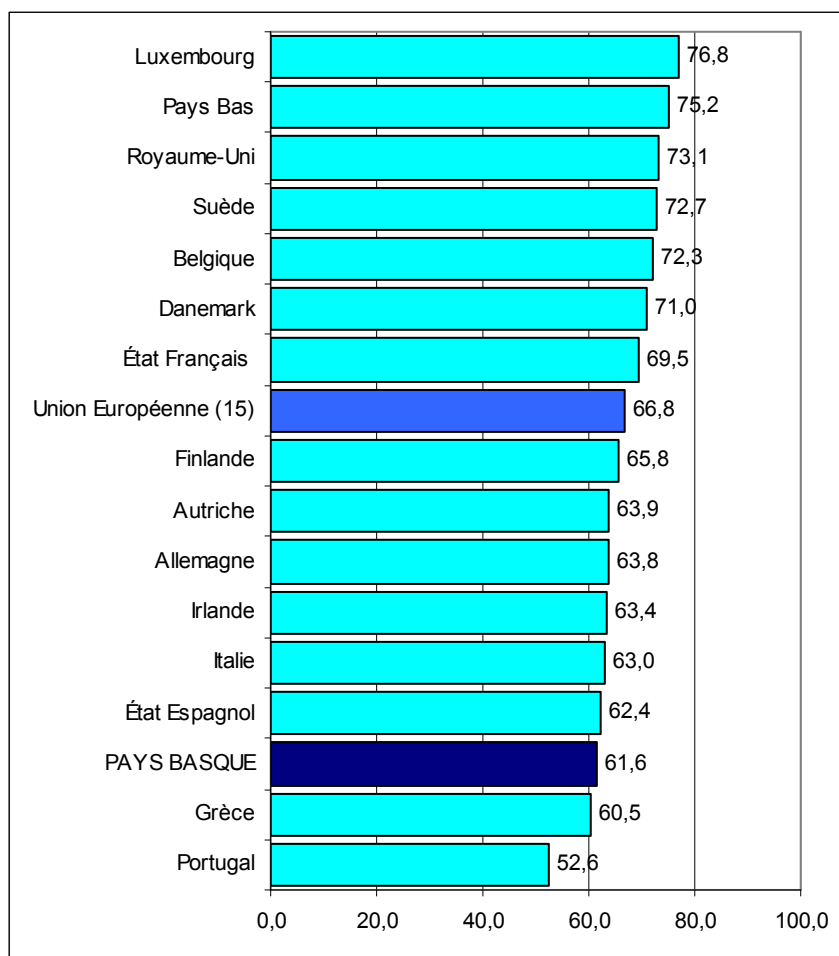
1. Population employée dans les services. Pays Basque et États de l'Union Européenne, 2001 (%)



Source: *Euskal Herriko Datu Talaia*. Recensements de population, statistiques de population et données de population (INE, INSEE et EUROSTAT)

*Note: les données de Lapurdi, Nafarroa Beherea et Zuberoa correspondent à 1999. Les données des États de l'Union Européenne sont de 2000; par conséquent, elles ne comprennent pas les données des 10 États incorporés à l'Union en 2004.

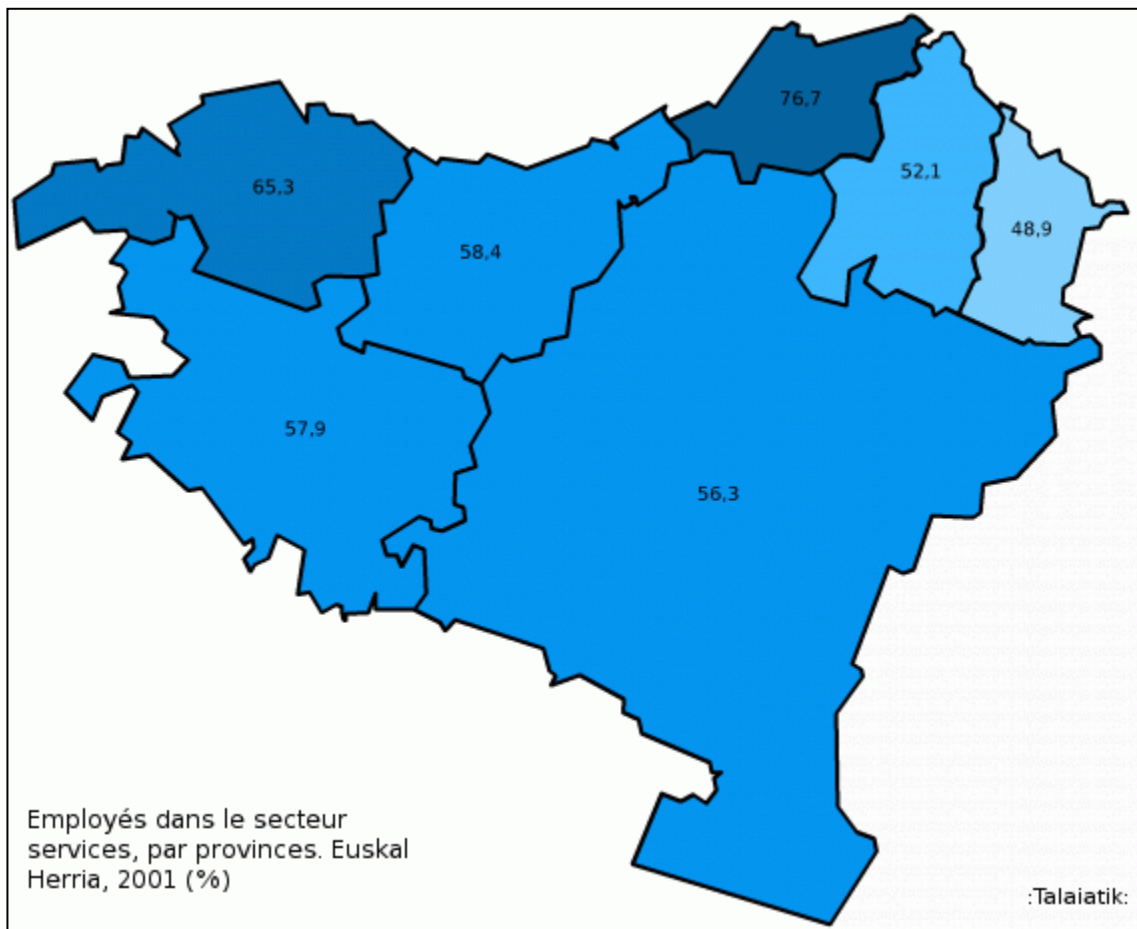
2. Population employée dans les services. Pays Basque et États de l'Union Européenne, 2001 (%)



Source: *Euskal Herriko Datu Talaia*. Recensements de population, statistiques de population et données de population (INE, INSEE et EUROSTAT)

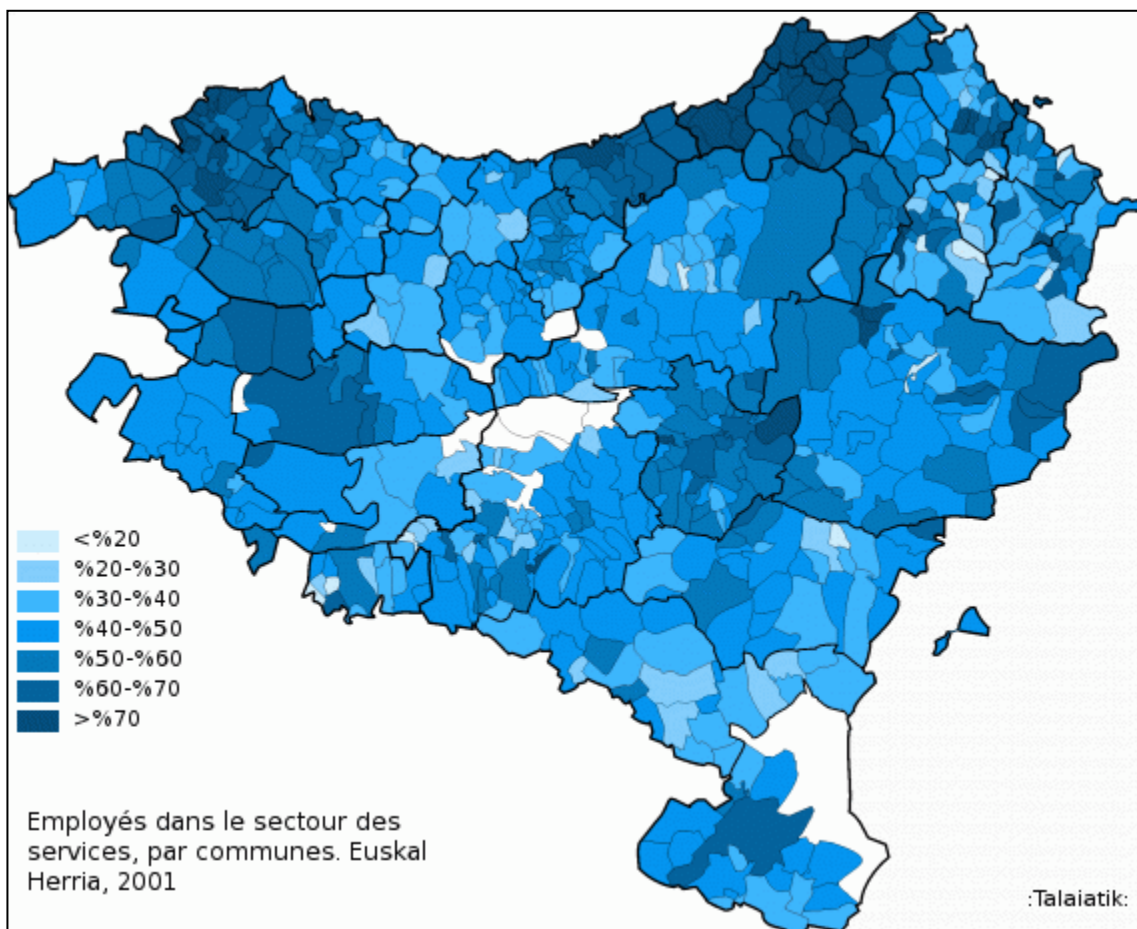
*Note: les données de Lapurdi, Nafarroa Beherea et Zuberoa correspondent à 1999. Les données des États de l'Union Européenne sont de 2000; par conséquent, elles ne comprennent pas les données des 10 États incorporés à l'Union en 2004.

3. Population employée dans les services, par provinces. Pays Basque, 2001 (%)



Source: *Euskal Herriko Datu Talaia*. Recensements de population et statistiques de population (INE, INSEE)
 *Note: les données de Lapurdi, Nafarroa Beherea et Zuberoa correspondent à 1999

4. Population employée dans les services, par communes. Pays Basque, 2001 (%)



Source: *Euskal Herriko Datu Talaia*. Recensements de population et statistiques de population (INE, INSEE)
***Note:** les données de Lapurdi, Nafarroa Beherea et Zuberoa correspondent à 1999

5. Population employée dans les services (communes significatives). Pays Basque, 2001 (%)

	Chef-lieu		Plus grand poids dans les services		Plus petit poids dans les services		Plus grand poids de les services dans les 25 communes les plus peuplées		Plus petit poids de les services dans les 25 communes les plus peuplées	
	Commune	%	Commune	%	Commune	%	Commune	%	Commune	%
PAYS BASQUE	Pays Basque	61,6	Hendaia (L)	83,3	Behorlegi (NB)	0,0	Biarritz/Miarritze (L)	82,9	Arrasate (G)	39,2
			Biarritz/Miarritze (L)	82,9	Etxebarre (Z)	0,0	Baiona (L)	81,6	Eibar (G)	49,2
			Baiona (L)	81,6	Marañón (NG)	9,1	Angelu (L)	80,5	Laudio (A)	50,4
			Ozaraine-Erribareitia (Z)	81,0	Aintzila (NB)	12,5	Getxo (B)	77,0	Durango (B)	54,3
			Angelu (L)	80,5	Arhantsusi (NB)	13,5	Donostia (G)	76,6	Zarautz (G)	55,3
Araba	Gasteiz	60,8	Zuia	67,2	Navaridas	16,9	Zuia	67,2	Lapuebla de Labarca	32,7
			Eltziego	66,7	Mañueta	16,9	Eltziego	66,7	Arraia-Maeztu	34,3
			Zigoitia	62,2	Bilar	23,6	Zigoitia	62,2	Oion	41,2
			Argantzun	60,7	Villabuena de Alava	24,8	Urkabustaiz	57,8	Lantarón	41,2
			Burgelu	60,6	Harana	25,2	Arratzu-Ubarrundia	56,1	Aramaio	42,5
Bizkaia	Bilbo	74,5	Getxo	77,0	Markin-Etxebarria	35,0	Getxo	77,0	Ermua	37,4
			Loiu	75,0	Amoroto	35,5	Leioa	71,0	Ondarroa	40,2
			Plentzia	73,2	Ermua	37,4	Sopela	70,4	Eldorrio	46,3
			Barrika	73,2	Zaldibar	38,6	Arrigorriaga	64,7	Bermeo	48,4
			Lemoiz	72,8	Villaverde Turtzioz	39,7	Portugalete	64,4	Durango	54,3
Gipuzkoa	Donostia	76,6	Irun	66,5	Aizarnazabal	25,5	Irun	66,5	Aretxabaleta	33,3
			Hondarribia	66,3	Errezil	27,5	Hondarribia	66,3	Oñati	37,2
			Astigarraga	63,7	Eskoriatza	27,6	Oiartzun	63,0	Azkoitia	38,9
			Oiartzun	63,0	Antzuola	29,3	Pasaia	62,7	Arrasate	39,2
			Pasaia	62,7	Aretxabaleta	33,3	Hernani	62,1	Azpeitia	39,4
Lapurdi	Baiona	81,6	Hendaia	83,3	Lekorne	46,9	Hendaia	83,3	Sara	59,0
			Biarritz/Miarritze	82,9	Makea	52,6	Biarritz/Miarritze	82,9	Hazparne	62,9
			Angelu	80,5	Gixune	54,9	Angelu	80,5	Espeleta	63,5
			Donibane Lohitzune	78,5	Lekuine	55,2	Donibane Lohitzune	78,5	Beskoitze	65,8
			Milafranga	78,0	Bardoze	56,8	Milafranga	78,0	Itsasu	66,1
Nafarroa Beherea	Donibane Garazi	74,8	Arberatz-Zilhekoa	77,4	Behorlegi	0,0	Donapaleu	76,3	Akamarre	31,6
			Donapaleu	76,3	Aintzila	12,5	Behaskane-Laphizketa	72,2	Ezterenzubi	32,6
			Lukuze-Altzumarta	73,5	Arhantsusi	13,5	Uharte-Garazi	70,5	Aldude	37,5
			Behaskane-Laphizketa	72,2	Ibarla	17,1	Amenduze-Unaso	69,0	Oragarre	40,4
			Uharte-Garazi	70,5	Mendibe	20,0	Bidaxune	68,5	Heleta	45,3
Nafarroa Garaia	Iruñea	68,1	Orreaga	77,8	Marañón	9,1	Egues	72,0	Azkoien	29,0
			Etxarri	73,3	Leatxe	14,3	Aranguren	69,5	Mendabia	35,3
			Auritz	72,3	Abaurrepea	16,7	Zizur Nagusia	68,1	Corella	40,1
			Egues	72,0	Saldias	18,9	Barañain	64,7	Viana	40,4
			Barbarin	71,9	Aranaratxe	22,2	Tutera	60,7	Cintruenigo	41,2
Zuberoa	Maule-Lexarre	56,3	Ozaraine-Erribareitia	81,0	Etxebarre	0,0	Ozaraine-Erribareitia	81,0	Urdatz/ Santa-Grazi	24,1
			Ozaze-Zuhara	80,0	Ürrüstoi-Larrabile	18,8	Aloze-Ziboze-Onizegaine	74,1	Lohitzüne-Oihergi	30,0
			Aloze-Ziboze-Onizegaine	74,1	Urdatz/ Santa-Grazi	24,1	Ligi-Atherei	64,0	Urdiñarbe	30,8
			Berrogaine-Lahüntze	72,7	Lexantzü-Zünharre	25,0	Muskildi	60,0	Mitikile-Larrori-Mendibile	32,4
			Ligi-Atherei	64,0	Lohitzüne-Oihergi	30,0	Domintxaine-Berroeta	57,8	Larraine	33,3

 Source: **Euskal Herriko Datu Talaiak**. Recensements de population et statistiques de population (INE, INSEE)

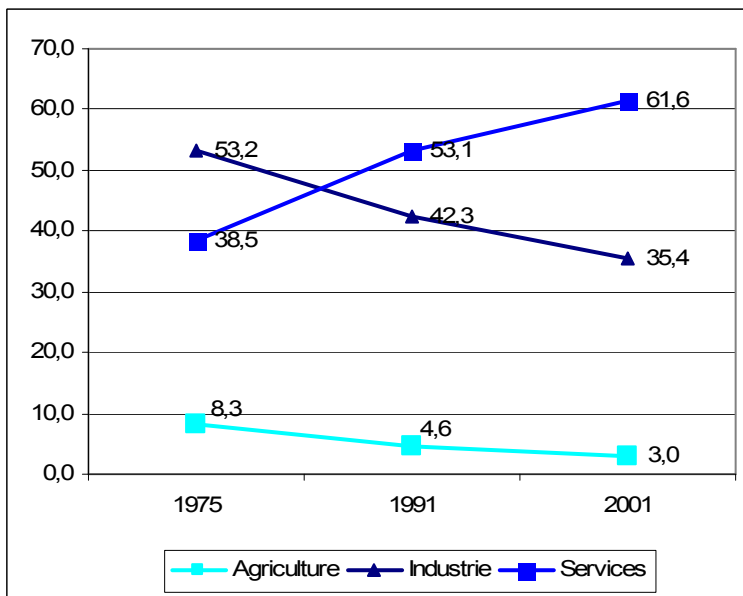
*Note: les données de Lapurdi, Nafarroa Beherea et Zuberoa correspondent à 1999.

6. Évolution de la population active par secteur économique. Pays Basque, 1975-2001 (% de personnes actives dans chaque secteur)

Source: **Euskal Herriko Datu Talaia.**

Recensements et Statistiques de Population (INE, EUSTAT et INSEE)

*Note: Pour les données d'Araba, Bizkaia et Gipuzkoa de 1975 nous avons laissé de côté celles non-classées et nous n'avons pas inclus les données de Trebiño, Argantzun et Villaverde Trutzioz. Les données de Lapurdi, Nafarroa Beherea et Zuberoa de 1991 correspondent à 1990 et celles de 2001 à 1999.

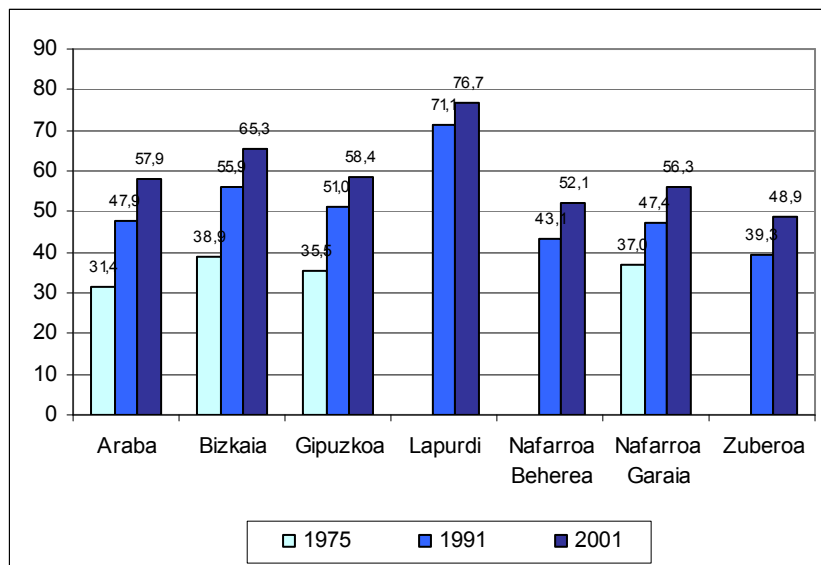


7. Évolution de la population employée dans les services, par provinces. Pays Basque 1975-2001 (%)

Source: **Euskal Herriko Datu Talaia.**

Recensements et Statistiques de Population (INE, EUSTAT et INSEE)

*Note: Pour les données d'Araba, Bizkaia et Gipuzkoa de 1975 nous avons laissé de côté celles non-classées et nous n'avons pas inclus les données de Trebiño, Argantzun et Villaverde Trutzioz. Les données de Lapurdi, Nafarroa Beherea et Zuberoa de 1991 correspondent à 1990 et celles de 2001 à 1999.



- Toutes les données utilisées dans cette note de presse se trouvent sur le site:

[WWW.datutalaia.net](http://www.datutalaia.net)

- Les données que nous offrons sont le résultat du travail d'homologation des données des derniers recensements de population réalisés dans l'État Espagnol et l'État Français (en 2001 et 1999, respectivement). Ce travail, qui nous permet de disposer pour la première fois de données concernant l'ensemble du Pays Basque, a été réalisé par **Datu Talaia**, le Département de **Statistique de Gaindegia**. Pour en savoir davantage sur la procédure utilisée pour l'élaboration de ces données, voir '*Sources de données et méthodologie utilisée*' sur www.datutalaia.net.
- **Sources primaires**: Recensements et Statistiques de Population (EUSTAT, INE et INSEE). Données des États de l'Union Européenne: EUROSTAT.

**Plus d'information et
Notes de presses précédentes en trois langues:**
Euskal Herriko Datu Talaia
www.datutalaia.net